

'21년 2학기 국가장학금(I·II유형) 및
다자녀 국가장학금

학생 모바일 신청 매뉴얼

국가장학부



목차



국가장학금 신청 : P. 3~

신청정보 수정 : P. 26~

가구원 동의 절차 : P. 28~

서류제출(대상자): P. 31~

국가장학금 신청 시 유의사항 : P. 33



국가장학금 신청방법

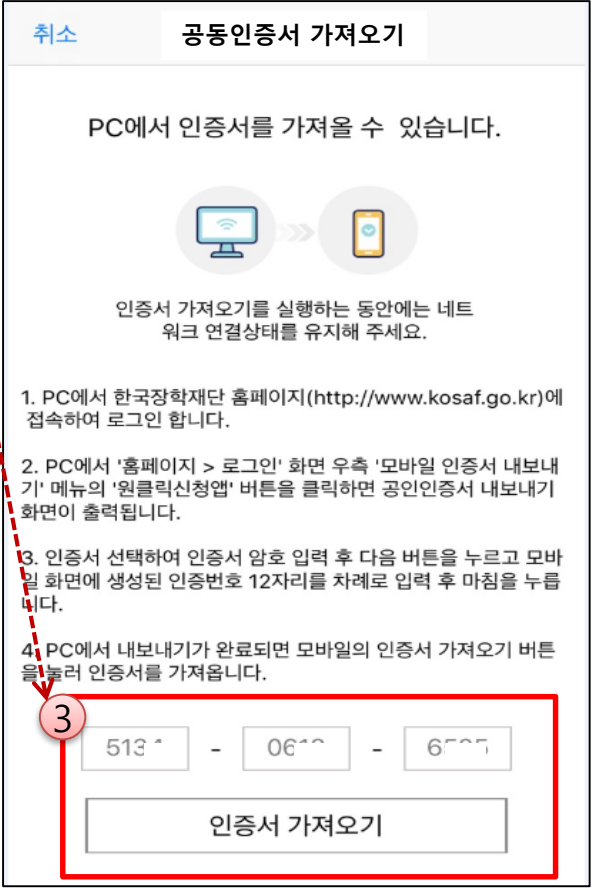
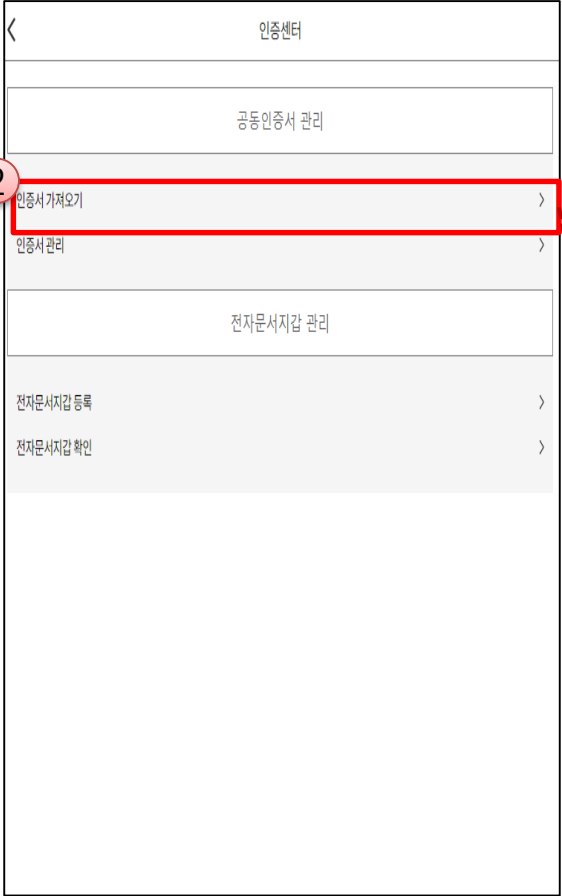
- * 국가장학금 I 유형(학생직접지원형)
- * 국가장학금 II 유형(대학연계지원형)
- * 다자녀 국가장학금
- * 지역인재장학금

국가장학금 신청하기 : 원클릭 신청 어플 접속 후 로그인



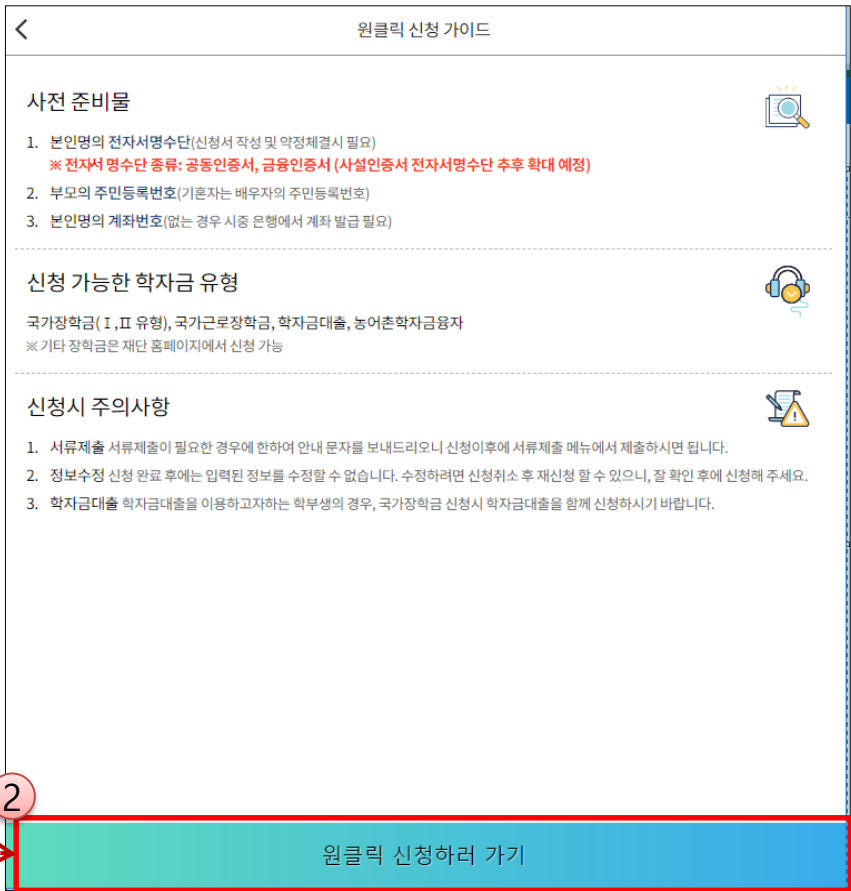
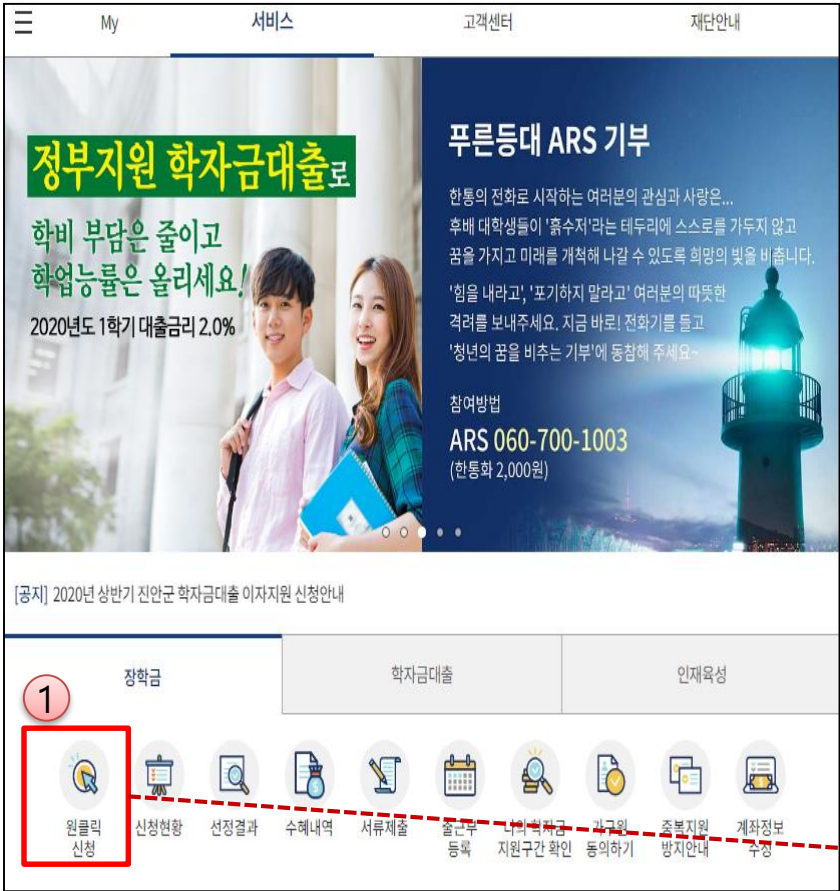
- ★ 어플접속 후 로그인: 회원이 아닐 시 서비스 이용자 등록 필요
- 국가장학금 신청 : 한국장학재단 원클릭신청 어플 접속, 주말·공휴일 포함 24시간 신청가능(마감일 제외)
- 국가장학금 신청기간 : (2차) '21.8.17.(화) 9시 ~ '21.9.16.(목) 18시
 - ※ 재학생은 국가장학금 1차 신청이 원칙!!!
 - 단, '21-2학기에 한하여 재학생의 2차 신청 허용, 구제기회 2회 모두 사용한 학생도 신청 및 심사 가능
 - ※ 신청 전 준비사항 : 본인 명의의 공동인증서 or 금융인증서 or 민간인증서 및 계좌번호, 부모의 주민번호(기혼자는 배우자의 주민번호)
- 서류제출·가구원 정보제공 동의 : '21.8.17.(화) 9시 ~ '21.9.24.(금) 18시
 - 모바일 서류제출 : [원클릭신청 어플] - [서류제출]에서 파일 업로드
 - 홈페이지 또는 모바일 업로드 불가 시 고객 상담센터로 문의
- 고객 상담센터 : 1599-2000

국가장학금 신청하기 : 원클릭 신청 전 준비사항 - 공동인증서 가져오기



- ★ 원클릭 신청 전 준비사항: 본인명의 공동인증서 or 금융인증서 or 민간인증서, 부모의 주민등록번호, 본인명의 계좌번호
- 모바일 국가장학금 신청을 위한 공동인증서 가져오기 필요: 홈페이지 접속(www.kosaf.go.kr) -> 마이페이지 -> 공동인증서 전송
 - 국가장학금 신청을 위해 공동인증서 or 금융인증서 or 민간인증서 필요
 - 인터넷상 거래를 위한 본인확인 용도로 사용
 - 전자서명수단(인증서) 발급
 - (공동인증서) 재단과 업무제휴 협약체결 은행을 방문하여 계좌개설 및 인터넷 뱅킹 가입 후 해당은행 홈페이지에서 공동인증서 무료 발급
 - ※ 제휴은행 : 우리, 국민, 신한, 기업, 경남, 농협, 광주, 대구, 부산, 수협, KEB하나, SC제일, 전북, 제주, 우체국
 - (금융인증서) 해당 금융회사 인터넷뱅킹 홈페이지에서 발급 가능
 - (민간인증서) 카카오톡, 이동통신사PASS, KB국민은행, PAYCO, 삼성PASS

국가장학금 신청하기 : 원클릭 신청 가이드



- ★ 원클릭 신청 전 준비사항: 공동인증서 or 금융인증서 or 민간인증서 및 부모의 주민등록번호, 본인의 계좌번호
- 국가장학금 신청 : 한국장학재단 원클릭신청 어플 접속, 주말·공휴일 포함 24시간 신청가능(마감일 제외)
- 국가장학금 신청기간 : (2차) '21.8.17.(화) 9시 ~ '21.9.16.(목) 18시
 - ※ 재학생은 국가장학금 1차 신청이 원칙!!!
 - 단, '21-2학기에 한하여 재학생의 2차 신청 허용, 구제기회 2회 모두 사용한 학생도 신청 및 심사 가능
 - ※ 신청 전 준비사항 : 본인 명의의 공동인증서 or 금융인증서 or 민간인증서 및 계좌번호, 부모의 주민번호(기혼자는 배우자의 주민번호)
- 서류제출·가구원 정보제공 동의 : '21.8.17.(화) 9시 ~ '21.9.24.(금) 18시
 - 모바일 서류제출 : [원클릭신청 어플] - [서류제출]에서 파일 업로드
 - 홈페이지 또는 모바일 업로드 불가 시 고객 상담센터로 문의
- 고객 상담센터 : 1599-2000

국가장학금 신청하기 : STEP 1. 학사정보 등록(개인정보 수집제공 동의)

<

원클릭 신청

1STEP 1

학사 정보 등록

학교정보를 입력해 주세요.

>

STEP 2

학자금 유형 선택

상품정보를 입력해 주세요.

STEP 3

약관 동의

신청약관에 동의해 주세요.

STEP 4

신청정보 등록

...

STEP 5

e-러닝 이수

E-러닝을 이수해 주세요.

>

임시저장

신청하기

개인(신용)정보의 수집제공 동의

×

관·지방자치단체·공공기관·법인 또는 개인 등으로부터 위탁받은 학자금 지원 사업 관리, 인재 육성을 위한 지원 프로그램 개발 및 운영, 기숙사 등 학생 복지시설 등의 설치·운영, 국가 교육근로장학사업 관리 및 관련 협력 프로그램 운영 지원, 그 밖에 재단의 설립 목적 달성에 필요한 학자금 지원 등에 관련된 사업

- 장학재단법 제50조의2(자료 제출의 요청)
- 장학재단법 제50조의4(자료 요구 및 질문)

• 이용기관의 명칭: 한국장학재단

행정정보 이용 동의 여부

귀 재단이 위와 같이 본인의 행정정보를 이용하는 것에 동의합니다.

☒ 동의함 ☒ 동의하지 않음

본인은 인터넷을 통하여 본 동의서의 내용을 이해하였으며, 개인(신용)정보 수집·이용·제공 및 조회에 관해 설명을 들은 것으로 합니다.

☒ 동의함

☒ 전체동의

2

약관에 동의함

- 개인(신용)정보의 수집제공 관련 안내사항 확인 후 동의
 - ※ 학사정보 수집에 따른 개인정보 이용동의
- “약관에 동의함” 진행 시 **공동인증서 or 금융인증서 or 민간인증서 동의**

국가장학금 신청하기 : STEP 1. 학사정보 등록

<<

학사 정보 등록

1

주의사항 1

학적/재학 * 1

학적

재학구분

소속대학 * 1

2

검색

학과/전공 *

3

검색

단과대학

* 학점은행제는 학자금 지원 불가

학년 / 학번(or수험번호) * 1

학년선택

/

학번 또는 수험번호

입학년월 *

입학년도

입학월

졸업예정년월 *

졸업년도

졸업월

| 「공공재정환수법」 시행에 따른 장학금 신청 유의사항

「공공재정 부정청구 금지 및 부정이익 환수 등에 관한 법률」이 2020년 1월 1일부터 시행됩니다.
앞으로 장학금을 허위청구, 과다청구, 원래의 사용 목적과 다르게 사용하거나 잘못 지급된 경우에는 부정이익을 전액 환수하고, 악의적인 부정청구 행위에 대해서는 최대 5배까지 제재부가금을 부과하게 됩니다.
장학금 부정청구로 인해 불이익을 받는 일이 없도록 각종 장학금 신청 시 각별히 유의하여 주시기 바랍니다.

확인

주의사항

※ 학부재학생은 국가장학금 1차 신청이 원칙입니다.
(국가근로장학금은 1,2차 신청 가능)
※ 단, 국가장학금 2차 신청 재학생은 재학 중 2회에 한해 구제신청이 자동으로 적용되어 심사가 진행됩니다.
- '21-1학기부터 구제신청서 제출 없이 자동적용(적용여부 선택 불가)
※ 국가근로장학금은 소속대학이 확정된 학생만 신청할 수 있으며, 소속대학 미정인 신(편)입생은 2차 신청기간을 이용하여 주시기 바랍니다.

학교검색

학교명(2자 이상 입력)을 입력해 주세요.

* 학점은행제는 학자금 지원 불가

검색

검색해 주세요.

닫기

학과/전공 검색

학과명을 입력해 주세요.

검색

검색해 주세요.

닫기

- 학사정보 입력 : '21년 2학기 기준으로 본인의 학적구분(신입 · 재학 · 편입 · 재입학)을 정확하게 선택
 - 반드시 본인이 소속한 대학을 선택 (반드시 확정대학으로 신청)
 - '21년 1학기에 신 · 편입 · 재입학한 학생은 2학기에는 재학생이므로 학적을 재학으로 선택!
 - ※ 소속대학 오신청, 학적 오신청 발생 시 심사에 오류가 발생할 수 있으므로 정확히 입력
 - ※ 재학생은 국가장학금 1차 신청이 원칙!!! (단, '21-2학기에 한하여 재학생의 2차 신청 허용, 구제기회 2회 모두 사용한 학생도 신청 및 심사 가능)

국가장학금 신청하기 : STEP 2. 학자금 유형 선택

원클릭 신청

1 완료 학사 정보 등록
학부재학생 / 테스트대학교(본교) 학부 / 테스트(학과)

STEP 2 학자금 유형 선택
상품정보를 입력해 주세요.

STEP 3 약관 동의
신청약관에 동의해 주세요.

STEP 4 신청정보 등록
:

STEP 5 e-러닝 이수
E-러닝을 이수해 주세요.

임시저장

신청하기

2 학자금 유형 선택

☒ 국가장학금
(2021/5/18~6/17)
I 유형 / II 유형 / 다자녀 / 지역인재 장학금 동시 신청

☐ 학자금대출
해당없음

☐ 국가근로장학금
해당없음

☐ 농어촌학자금 용자
해당없음

국가장학금 대상학교 검색

21년도 학자금 대출 제한대학 명단

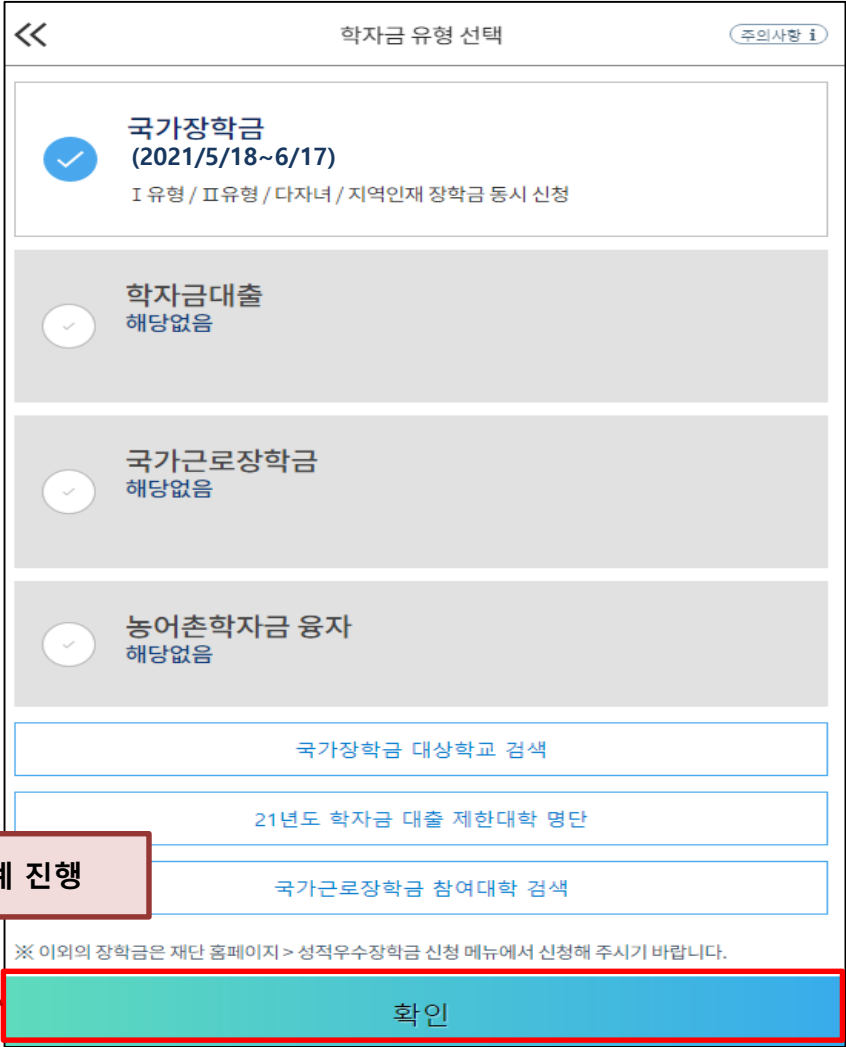
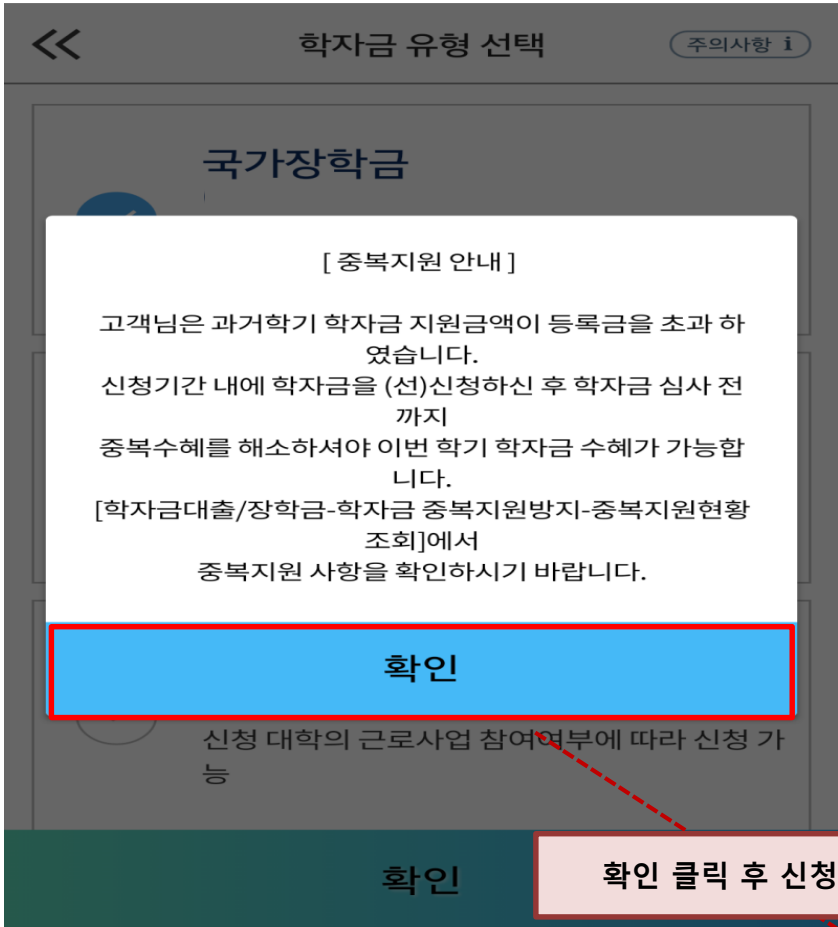
국가근로장학금 참여대학 검색

※ 이 장학금은 재단 홈페이지 > 성적우수장학금 신청 메뉴에서 신청해 주시기 바랍니다.

3 확인

○ 국가장학금(I유형/II유형/다자녀/지역인재 동시 신청)을 선택하여 신청!
※ 국가장학금 체크여부를 확인하세요!(국가장학금 지원가능 대학일 경우 기본체크가 되어 있습니다.)
- 신청하고자 하는 학자금유형 선택(국가장학금과 국가 교육근로장학금 학자금상품명이 비슷하므로 오신청하지 않도록 유의!)
- 일반 상환/취업후 상환 학자금대출도 함께 선택하여 사전 신청 가능

국가장학금 신청하기 : STEP 2. 학자금 유형 선택 - 중복지원 안내



- 중복지원자의 경우 안내 팝업 생성
 - 중복지원여부와 관계없이 장학/대출 신청은 가능함, 중복지원상태 해소 후 다른 심사요건 충족 시 국가장학금 수혜 가능
 - 홈페이지 내 [장학금]-[학자금 중복지원방지]-[중복지원현황 조회]에서 내역 확인 후 해소 필요
 - ※ 국가장학금 수혜 시 불이익이 없도록 사전 안내 및 중복지원 해소 적극 알림 목적

국가장학금 신청하기 : STEP 3. 약관 동의

<

원클릭 신청

1

완료

학사 정보 등록

학부재학생 / 테스트대학교(본교) 학부 / 테스트(학과)

2

완료

학자금 유형 선택

국가장학금

1

STEP 3

약관 동의

신청약관에 동의해 주세요.

STEP 4

신청정보 등록

.

.

.

STEP 5

e-러닝 이수

E-러닝을 이수해 주세요.

임시저장

신청하기

<<

약관동의

기본동의

☒

개인(신용) 정보 수집·이용·제공 및 조회 동의서

☐

신청인 동의서

☐

신청 주의사항

학자금 지원구간 산정 관련 동의

☐

개인(신용)정보의 수집제공 동의서 (지원구간 산정용)

☐

금융정보등(금융·신용·보험정보) 제공 동의서

☐

가구원 확인 및 가구원 정보 제공 동의 시 주의사항

확 인

신청인 동의서

X

을 수행하는데 필요한 목적 범위 내에서 사용할 것을 서약합니다.
또한, 합리적인 의사결정 및 학자금대출 유용 방지를 위해 재단이 필요하다고 인정할 경우, 개인계좌로 지급되는 학자금대출의 신청·심사·지급 사실을 부모에게 통지할 수 있는 사실에 대해 동의합니다.

<개인계좌 지급 학자금대출>

구분	안내
생활비 대출	생활비 한도 내 일시지급 또는 최대 4회까지 분할하여 실행
기등록자 대출(등록금)	자비로 대학(원)에 선등록한 후 사후적으로 등록금 대출 실행

<학자금 범위>

구분	안내
등록금	고등교육기관에서 등록을 통해 교육을 받는데 필요한 비용
생활비	숙식비·교재구입비·여학연수비·교통비 등 학업 유지 생활비용

동의함

약관에 동의함

- 신청인 동의서 및 신청 주의사항 동의
- 학자금 지원구간(분위) 확인을 위한 본인 소득·재산 및 학자금지원 자격요건 파악에 필요한 범위 내 활용 목적으로 개인정보 제공 동의
- 금융정보등(금융·신용·보험정보) 제공 동의 진행
- 가구원 정보 제공동의 필요성, 진행방법 등 주의사항 확인

11

국가장학금 신청하기 : STEP 4. 신청정보 등록 – 개인정보 입력

원클릭 신청

1 완료 학사 정보 등록

학부재학생 / 테스트대학교(본교) 학부 / 테스트(학과)

2 완료 학자금 유형 선택

국가장학금

3 완료 약관 동의

모든 약관에 동의하였습니다.

1 STEP 4 신청정보 등록

STEP 5 e-러닝 이수

E-러닝을 이수해 주세요.

임시저장

신청하기

개인정보 등록

개인정보 > 가족정보 > 계좌정보

이름

주민등록번호

전화번호

휴대전화번호

이메일

실거주지 주소

3

4 다음

휴대전화 인증

010

인증번호 받기

인증번호 입력

확인

취소

도로명주소 지번주소

처음부터 다시 검색

기본주소

상세주소

상세주소 입력

확인

취소

○ 휴대폰번호 : 휴대폰번호 입력 후 인증번호 입력(전화번호의 경우 필수 입력 값이 아님)

○ 주소 : 거주지 주소 입력 후 확인버튼 클릭

12

1학기 소득인정액 계속 사용 신청

<<

신청정보 등록

개인정보 > 가족정보 > 계좌정보

소득재산 조사방법 * i

※ 1학기 소득인정액 계속 사용신청이란? 1학기 소득인정액을 그대로 2학기에 사용하는 제도입니다. (1학과 경계값이 동일할 경우 1학과 동일한 소득구간 확정)

☒ 1학기 소득인정액 계속사용

☐ 2학기 소득인정액 재조사 신청(최초 신청 포함)

결혼여부 * i

☒ 미혼

☐ 기혼

☐ 이혼

☐ 사별

'1학기 소득인정액 계속 사용신청' 클릭 시

<<

신청정보 등록

개인정보 > 가족정보 > 계좌정보

수혜 예측 정보 확인하기

안내

'1학기 소득인정액 계속 사용신청'을 선택하셨습니다. 소득, 재산, 가구원, 학적, 신분 등이 미변동 시 선택하셔야 합니다. 향후 이의신청은 불가합니다. 서약서 내용을 충분히 숙지하시고 선택하시기 바랍니다. '1학기 소득인정액 계속 사용신청'을 선택하시겠습니까?

아니오

예

결혼여부 * i

☒ 미혼

☐ 기혼

☐ 이혼

☐ 사별

이전

다음

- 1학과 비교하여 2학기 신청일 현재 소득·재산, 가구원, 학적, 신분 등이 변동하지 않았을 경우 '1학기 소득인정액 계속 사용신청' 선택 가능
 - 1학기에 산정된 소득인정액을 2학기에 동일하게 사용하며, 학자금 지원구간(분위)은 경계값 변동 등에 따라 달라질 수 있음
 - '1학기 소득인정액 계속 사용신청' 선택 시, 이의신청은 불가함

1학기 소득인정액 계속 사용 신청

<<

신청정보 등록

개인정보 > 가족정보 > 계좌정보

소득재산 조사방법 * i

※1학기 소득인정액 계속 사용신청이란? 1학기 소득인정액을 그대로 2학기에 사용하는 제도입니다. (1학기과 경계값이 동일할 경우 1학기과 동일한 소득구간 확정)

☒ 1학기 소득인정액 계속사용(: 2원)

☒ 2학기 소득인정액 재조사 신청(최초 신청 포함)

1

☒ 소득 재산 조사 방법 선택 서약서

내용확인 >

결혼여부 * i

☒ 미혼

☐ 기혼

☐ 이혼

☐ 사별

이전

다음

소득·재산 조사 방법 선택 서약서

본인은 한국장학재단(이하 '재단')의 장학금 또는 학자금대출(이하 "학자금지원") 신청인으로서 소득·재산 조사 방법을 선택함에 있어 다음 사항을 충분히 인지하였으며, 본인의 선택에 따라 당해 학기 학자금지원이 변동될 수 있음을 인식하고 아래와 같이 동의 및 서약합니다.

1학기 소득인정액 계속 사용신청

'1학기 소득인정액 계속 사용신청'은 1학기과 비교하여 신청일 현재, 소득·재산·가구원(미혼:부모, 기혼:배우자)·학적(재외국민전향 여부)·신분(주민등록표상 재외국민 여부)등이 변동되지 않은 경우에 한하여 선택 하셔야 합니다.

'1학기 소득인정액 계속 사용신청'은 2학기 소득인정액 산정 시 소득·재산 재조사를 실시하지 않으며, 1학기 소득인정액을 동일하게 사용합니다. 이에 따라 향후 지원구간 최신회 신청은 불가합니다.

단, '1학기 소득인정액 계속 사용신청'을 선택하셨어도 가구원 정보 확인 완료 전 및 가구원 정보 확인완료 후 7일(공휴일 포함) 이내에는 '2학기 소득인정액 재조

동의합니다.

2 '내용확인' 클릭 시

국가장학금 신청하기 : STEP 4. 신청정보 등록 – 가족정보 입력(계속사용)

1학기 소득인정액 계속 사용 신청

'1학기 소득인정액 계속 사용신청' 선택 시 2학기 신청정보 자동 입력(1학기 신청정보)

결혼여부 * ①

☒ 미혼 ☐ 기혼

☐ 이혼 ☐ 사별

아버지 정보

구분 *

생존(아래항목 중 해당없음)

성함 *

홍길동

주민등록번호 *

700000 -

실명인증완료

수급자여부 * ①

☒ 해당없음 ☐ 기초수급대상자

☐ 차상위계층

재외국민 입학전형 여부 * ①

☐ 예 ☒ 아니오

어머니 정보

구분 *

생존(아래항목 중 해당없음)

성함 *

홍길동

주민등록번호 *

700000 -

실명인증완료

전화번호

없음 ▾ -

휴대전화번호 *

010 ▾ 1234 - 1234

전화번호

없음 ▾ -

휴대전화번호 *

010 ▾ 1234 - 1234

장애여부 *

☐ 예 ☒ 아니오

가족(형제)정보 * ①

나는 2 ▾ 자녀 중 2 ▾ 짝입니다.

수정 불가

수정 가능

○ 개인정보 입력 시 1학기 신청정보 그대로 유지되며, 일부 변동된 정보에 대해 수정 가능

- 수정 가능: 장애인 여부 / 휴대전화번호 및 전화번호 / 형제 정보
- 수정 불가: 결혼 여부 / 기초생활수급자 및 차상위계층 여부 / 가족정보(부모님)·배우자 / 재외국민 입학전형 여부

※ 수정 불가 항목에 대해 수정이 필요한 경우, 반드시 '2학기 소득인정액 재조사 신청' 필요

16

2학기 소득인정액 재조사 신청

<<

신청정보 등록

개인정보 > 가족정보 > 계좌정보

소득재산 조사방법 ⓘ

※ 1학기 소득인정액 계속 사용신청이란? 1학기 소득인정액을 그대로 2학기에 사용하는 제도입니다. (1학기과 경제값이 동일할 경우 1학기과 동일한 소득구간 확정)

☐ 1학기 소득인정액 계속사용

☒ 2학기 소득인정액 재조사 신청(최초 신청 포함)

☒ 소득 재산 조사 방법 선택 서약서

내용확인 >

결혼여부 * ⓘ

☒ 미혼

☐ 기혼

☒ 이혼

☐ 사별

이전

다음

'2학기 소득인정액 재조사 신청' 클릭 시



<<

신청정보 등록

개인정보 > 가족정보 > 계좌정보

수혜 예측 정보 확인하기

안내

'2학기 소득인정액 재조사 신청'을 선택하셨습니다.소득, 재산,가구원,학적,신분 등이 변동 시 선택하셔야 합니다. 서약서 내용을 충분히 숙지하시고 선택하시기 바랍니다.'2학기 소득인정액 재조사 신청'을 선택하시겠습니까?

아니오

예

결혼여부 * ⓘ

☒ 미혼

☐ 기혼

☐ 이혼

☐ 사별

이전

다음

○ 1학기과 비교하여 2학기 신청일 현재 소득·재산, 가구원, 학적, 신분 등이 변동 하였을 경우 2학기 소득인정액 재조사 신청 필요
- 1학기 학자금 지원구간 미산정자, 동의대상 가구원 제외자, 기초차상위 자격 보유자 등은 '1학기 소득인정액 계속 사용신청' 불가
- 따라서, '1학기 소득인정액 계속 사용 신청'이 비활성화 되어 있으며 '2학기 소득인정액 재조사 신청' 선택만 가능

2학기 소득인정액 재조사 신청

<<

신청정보 등록

개인정보 > 가족정보 > 계좌정보

소득재산 조사방법 * i

※1학기 소득인정액 계속 사용신청이란? 1학기 소득인정액을 그대로 2학기에 사용하는 제도입니다. (1학기와의 경계값이 동일할 경우 1학기와의 동일한 소득구간 확정)

☒ 1학기 소득인정액 계속사용(: 2원)

☒ 2학기 소득인정액 재조사 신청(최초 신청 포함)

1

☒ 소득 재산 조사 방법 선택 서약서

내용확인 >

결혼여부 * i

☒ 미혼

☐ 기혼

☒ 이혼

☐ 사별

이전

다음

소득·재산 조사 방법 선택 서약서

본인은 한국장학재단(이하 '재단')의 장학금 또는 학자금대출(이하 "학자금지원") 신청인으로서 소득·재산 조사 방법을 선택함에 있어 다음 사항을 충분히 인지하였으며, 본인의 선택에 따라 당해 학기 학자금지원이 변동될 수 있음을 인식하고 아래와 같이 동의 및 서약합니다.

2학기 소득인정액 재조사 신청

'2학기 소득인정액 재조사신청'은 1학기와의 비교하여 신청일 현재, 소득·재산·가구원(미혼:부모, 기혼:배우자)·학적(재외국민전형 여부)·신분(주민등록코드 상 재외국민 여부)등이 변동되었을 경우 선택하여야 합니다.

'2학기 소득인정액 재조사신청'은 2학기 소득인정액 산정 시 소득·재산 재조사를 실시하기에 향후 지원구간 최신회 신청을 진행하실 수 있습니다.

'2학기 소득인정액 재조사 신청'을 선택하셨어도 가구원 정보 확인 완료 전까지는 '1학기 소득인정액 계속 사용신청'으로 변경하실 수 있으나 가구원 정보 확인 완료 후에는 변경하실 수 없습니다.

동의합니다.

2

'내용확인' 클릭 시

○ 소득·재산 조사 방법 선택 시 서약서 내용 반드시 확인 필요
- '미동의'할 경우 학자금 신청 불가

국가장학금 신청하기 : STEP 4. 신청정보 등록 – 가족정보 입력(재조사)

2학기 소득인정액 재조사 신청

<<

신청정보 등록

개인정보 >

가족정보 >

계좌정보

수혜 예측 정보 확인하기

소득재산 조사방법 * ⓘ

☐ 1학기 소득인정액 계속사용

☒ 2학기 소득인정액 재조사 신청(최초 신청 포함)

결혼여부 * ⓘ

☒ 미혼

☒ 기혼

☒ 이혼

☒ 사별

아버지 정보

구분 * 생존(아래항목 중 해당없음) ▾

성함 *

주민등록번호 * -

실명인증

전화번호 없음 ▾ -

휴대전화번호 * -

어머니 정보

구분 * 생존(아래항목 중 해당없음) ▾

성함 *

주민등록번호 * -

실명인증

전화번호 없음 ▾ -

휴대전화번호 * ▾ -

자녀정보 * ⓘ

나는 ▾ 명의 자녀가 있습니다.

수급자여부 *

☒ 해당없음

☒ 기초수급대상자

☒ 차상위계층

재외국민 입학전형 여부 * ⓘ

☒ 예

☒ 아니오

장애여부 *

☒ 예

☒ 아니오

이전

다음

신규 입력 필요
(최초 신청 시)

○ 개인정보 전체 신규 입력(최초 신청 시)
- '2학기 소득인정액 재조사 신청' 선택 시, 반드시 개인정보 신규 입력 필요

국가장학금 신청하기 : STEP 4. 신청정보 등록 – 가족정보 입력

1) 미혼

결혼여부 * ①

☒ 미혼

☐ 기혼

☐ 이혼

☐ 사별

아버지 정보

구분 *
아래항목 중 해당없음(생존) ▾

성함 *
홍길동

주민등록번호 *
-
실명인증

어머니 정보

구분 *
아래항목 중 해당없음(생존) ▾

성함 *
신사임당

주민등록번호 *
-
실명인증

신청정보 등록

개인정보 > 가족정보 > 계좌정보

휴대전화번호 *
선택

가족(형제)정보 * ①

나는 3+ ▾ 자녀 중 1 ▾ 짝 입니다

수급자여부 * ①

☒ 해당없음

☐ 기초수급대상자

☐ 차상위계층

대출 및 장학의 심사를 위하여 미혼인 경우 형제/자매 명수 및 본인의 서열을 정확히 입력 바랍니다.
(부/모의 가족관계증명서)

이전 다음

2) 기혼

결혼여부 * ①

☐ 미혼

☒ 기혼

☐ 이혼

☐ 사별

배우자 정보

구분 *
아래항목 중 해당없음(생존) ▾

성함 *
신사임당

주민등록번호 *
-
실명인증

자녀정보 * ①

나는 3 ▾ 명의 자녀가 있습니다.

수급자여부 * ①

☐ 해당없음

☒ 기초수급대상자

☐ 차상위계층

대출 및 장학의 심사를 위하여 기혼인 경우 자녀 명수를 정확히 입력 바랍니다.(본인 가족관계증명서 제출 필요)

이전 다음

- 개인정보 입력
 - 가족정보 입력 : 미혼의 경우 부모의 정보를, 기혼(배우자 생존)의 경우 배우자의 정보를 입력
 - 부모 또는 배우자의 주민등록번호 입력 시 실명인증 필요
 - * 명의도용방지 서비스 이용 시 실명인증 불가함에 따라 해당 서비스 일시 해지 후 재신청 요망
 - 가족 성명, 주민번호, 연락처 입력 시 정확한 정보를 입력하여 심사지연 등 불이익 방지
- 다자녀 정보 입력 시 정확한 형제/자매 명수 및 본인의 서열을 입력(기혼자는 자녀 명수)
 - 미혼의 경우 본인의 형제가 3명 이상 ② 다자녀 국가장학금 지원(해당자), II유형 지원 우대 가능(대학별 상이)
 - 기혼의 경우 본인의 자녀가 3명 이상 ② II유형 지원 우대 가능(대학별 상이)
 - 신청완료 후 [홈페이지]-[장학금]-[장학금신청]-[서류제출현황]에서 서류제출 대상여부 확인 후 다자녀 증빙 서류 제출

국가장학금 신청하기 : STEP 4. 신청정보 등록 – 가족정보 입력

자녀정보 * ①

나는

▼

 명의 자녀가 있습니다.

수급자여부 *

☒ 해당없음

☒ 기초수급대상자

☒ 차상위계층

재외국민 입학전형 여부 * ②

☒ 예

☒ 아니요

장애여부 *

☒ 예

☒ 아니요

학생 및 가구원(미혼: 부모, 기혼: 배우자) 중 1인 이상이 학자금 신청일 기준 기초/차상위 자격이 있는 경우 선택하시기 바랍니다. *형제자매 또는 자녀 등의 기초/차상위 자격 인정 불가

확인

재외국민 특별전형으로 입학전형을 선택하셨습니다. 학생 및 가구원(부모 또는 배우자) 모두 국외 소득·재산을 반드시 신고해야 합니다.

확인

일반 입학전형으로 선택하셨습니다. 신청인이 입력한 입학전형 정보가 대학의 학사정보와 다를 경우 학자금지원(국가장학금 등) 대상에서 탈락하게 됩니다.

확인

학생 본인이 장애인에 해당할 경우 선택하시기 바랍니다. (본인 명의의 장애인증명서 또는 장애인등록증 제출 필요)

확인

- 기초/차상위 : 신청일 기준 학생 및 가구원(미혼:부모, 기혼:배우자) 중 1인 이상이 자격을 보유하고 있는 경우에만 선택
- 재외국민 입학전형 여부: 입학 당시 재외국민 특별전형으로 입학했는지 여부 선택
 - ※ 실제와 다르게 선택하거나 국외 소득, 재산 신고 누락 시 학자금 지원이 제한되므로 선택 시 유의
- 장애인 : 학생 본인이 장애인에 해당할 경우에만 장애인 선택

국가장학금 신청하기 : STEP 4. 신청정보 등록 – 계좌정보 입력

기존 신청자

<< 신청정보 등록

개인정보 > 가족정보 > 계좌정보

예금주(본인 명의 계좌) * ⓘ 위의인

계좌선택 *

1

☒ 신한은행 000000

신규 등록 ▾

이전

확인

신규 신청자

<< 신청정보 등록

개인정보 > 가족정보 > 계좌정보

예금주(본인 명의 계좌) * ⓘ 위의인

2

신규 등록 ▾

계좌정보 신규등록

은행 * 경남은행 ▾

계좌번호 * 000000

등록

이전

확인

○ 국가장학금 지급계좌 입력
- 대학에서 입금할 **신청학생 본인 명의** 계좌번호 입력

국가장학금 신청하기 : STEP 5. E-러닝 이수하기

<<

e-러닝 이수하기

✓

국가장학금 한눈에 보기 (필수)

확인

국가장학금 한눈에 보기

국가장학금
신청에서 지급까지

STEP 01

학생

국가장학금 신청 / 서류제출 / 가구원동의

STEP 02

재단

사회보장정보시스템을 통해 소득구간(분위) 확인

STEP 03

대학

재단에 성적 및 등록금 정보 제공

STEP 04

재단
대학

장학금 선정

STEP 05

재단

대학에 장학금 지급 및 관리

STEP 06

학생

학생에게 장학금 지급

다음

·서류제출대상자 여부는 신청 후 1~3일 이내 (휴일 제외)에 확인 가능

·신청자 가구원(부모 또는 배우자)의 정보제공동의 여부 반드시 확인

·가구원 확인 및 가구원 동의가 완료되지 않는 경우 학자금 지원구간 선정이 불가하며, 가구원 확인 및 동의가 지연될 시 최신판 신청기한(10영업일) 및 미비서류제출기한(5영업일)이 제한되는 등 불이익이 발생됩니다!

다음

소득
현황

1. 소득평가액(400만원) = 부친 소득(300만원) + 모친 소득(200만원) + 학생 소득(130만원-소득공제 130만원)
2. 재산평가액(245만원) = 일반재산(주거 3억원 - 기본 공제 5,400만원 - 부채 1억원) × (4.17% ÷ 3) + 금융재산(예금 1,000만원 × 0.29% ÷ 3) + 자동차(1,500만원 × (4.17% ÷ 3))

다음

국가장학금 한눈에 보기

국가장학금 신청 시
꼭 확인하세요!

신청하였는지 반드시 확인하세요!
본인의 신청하신 경우 수혜가 불가하오니, 학생 '본인 명의'로 신청하셨는지 꼭 확인하세요!
잘못 입력한 경우, 심사가 진행되지 않을 수 있으니, 신청요!
2개 이상 대학에 재학)인 경우, 1개 학칙에 한해 재단 학자금지원금은 학부 학칙에 대해 지원 가능
적학생은 대학원 학자금 대출과 국가장학금 동시 수혜 불가
미 입력되었는지 확인하세요!
변호로 학자금지원 심사관련 중요사항(집수, 학자금 지원구간 산출 시 한국장학재단 발문번호(1599-2000)가 수신거부 되지 않도록
출 및 가구원 동의 완료 여부를 홈페이지에서 반드시 확인

공제 기준

지원 금액

지원 한도

시

소득

재산

자동차

금융

소득

재산

자동차

금융

○ 국가장학금 한눈에 보기(필수 단계이므로 미확인 시 진행 불가)
- 국가장학금 신청 및 서류제출방법 등 확인 후 팝업 하단 확인 버튼 클릭!!(확인 버튼 클릭 완료 후 다음 단계 진행 가능)

국가장학금 한눈에 보기

한국장학재단 속 공공재정환수법 안내

모든 장학금(국가장학금 등)의 부정청구 방지

2020년 1월 1일부터 공공재정환수에 근거하여 공공재정지급금의 부정청구를 금지합니다. 학생이 한국장학재단에서 신청하는 모든 장학금은 공공재정환수법 적용 대상에 포함됩니다. 한국장학재단은 앞으로 장학금 부정수급자에 대한 권리, 감독을 강화할 예정입니다.

※단, 이공계지원법 및 보조금법 등의 적용을 받는 경우, 공공재정환수법 보충 적용

장학금 부정청구 유형과 사례

유형	사례
1. 허위청구	장학금 신청 시 제출서류 위조 또는 근로장학생이 근로를 실제로 하지 않았거나, 타인이 근로를 대신하는 등 허위로 장학금 신청·지급받는 경우
2. 과다청구	졸업생은 근로 불가함에도 졸업 후까지 근로가 이어져, 전체 기간에 대한 근로장학금을 모두 받는 등 지급받아야 할 장학금보다 더 많이 수령한 경우
3. 목적외사용	해외연수 지원금을 받은 후 일반 생활비로 사용한 경우
4. 오지급	성적·이수학점 등의 결격사유가 있었음에도 장학금이 지급되었고, 나중에 오류 사실이 발견된 경우

다음

국가장학금 한눈에 보기

환수금액 한눈에 보기

부정이익 + 이자 (+ 제재부기금 + 가산금)

- 모든 부정청구 유형은 지급받은 장학금(원금)에 추가로 이자를 환수
- 허위청구, 과다청구, 목적외사용의 경우 제재부기금(최대 5배) 추가 발생
- 납부기간 내 미납 시 가산금도 발생

장학금 부정청구 유형과 사례

학생이 장학금 500만원을 받은 시점으로부터 2년 6개월 경과 후, 대학현장점검에서 환수대상으로 결정됨.
환수고지서를 받은 후, 납부기한 2개월 경과 시, 장학금 부정청구 유형별로 학생이 반환해야 하는 금액은?

【부정청구 유형별 환수금액】

유형	장학금(원금)	이자	제재부기금	가산금	합계
장학금(원금)	500	0	0	0	500
허위청구	500	100	1500	100	3113
과다청구	500	100	1000	483	2083
목적외사용	500	100	800	168	1568
오지급	500	0	0	38	538

다음

국가장학금 한눈에 보기

학생이 묻고 장학재단이 답하는 공공재정환수법

Q1. 재단이 대학으로부터 잘못된 성적 정보를 받아 장학금을 주었는데도 공공재정환수(오지급) 대상이 될 수 있나요?
A1. 네, 될 수 있어요! 법률상 당초 자격요건을 충족하지 못한 학생에 대한 지급이므로 환수대상이 될 수 있어요.

Q2. 환수대상이 되지 않으려면 어떻게 해야 하나요?
A2. 대학으로부터 성적 통보를 받으면, 성적기준을 확인하고, 자격기준에 미달되었음에도 장학금을 수령했을 시, 대학 및 재단에 신고 반환해야 해요.

Q3. 만약 환수대상으로 통보를 받으면 어떻게 해야 하나요?
A3. 재단 담당자의 조사에 성실히 임하고, 적극적으로 소명하세요. 소명이 어려우면, 고지서 발부 전까지 모든 금액을 상환하세요.(일찍 상환하면 제재부기금 및 가산금 면제 가능)

확인

<< e-러닝 이수하기

☒ 국가장학금 한눈에 보기 (필수)

확인

국가장학금 신청하기 : 신청하기 - 신청서 제출 완료



- 신청정보 공동인증서 or 금융인증서 or 민간인증서 확인
 - 신청 시 입력한 정보와 일치하는지 확인 및 공동인증서 or 금융인증서 or 민간인증서 전자서명
 - ※ 해당 화면에서 전자서명이 안 될 경우 국가장학금 신청이 불가하므로 최종 신청 여부 반드시 확인 필요
- 신청서 작성완료 및 신청현황 확인
 - ※ [장학금> 장학금신청> 신청현황]에서 신청결과 확인 가능하며, 시스템 이용자가 많은 경우 해당 메뉴에 신청내용이 출력될 때까지 5~10분 정도 소요될 수 있음
- 신청 1일~2일 이후 서류제출대상자 여부 확인 필요
 - [장학금]-[장학금신청]-[서류제출현황]
- 신청 시 입력한 가구원의 '가구원 정보제공 동의현황' 반드시 확인 및 미동의 시 기한 내 완료해야 국가장학금 수혜 가능
- 동의여부가 동의함으로 확인되는 경우 추가적인 가구원동의 필요 없음

<

가구원 정보제공 동의현황

참조하세요 CLICK i

2018년도 2학기

관계	정보	상태
부	홍길동 700000-1*****	동의
모	김길동 700000-2*****	동의

* 가족정보 필수서류 확인이 완료 되어야만 가족정보별 정보제공 동의현황이 조회 됩니다.

1

정보제공동의 이력보기 ▾

<

가구원 정보제공 동의현황

참조하세요 CLICK i

2

2018년도 2학기

관계	정보	상태
부	홍길동 700000-1*****	동의
모	김길동 700000-2*****	동의

* 가족정보 필수서류 확인이 완료 되어야만 가족정보별 정보제공 동의현황이 조회 됩니다.

정보제공동의 이력

No.	정보	여부
1	홍길동 700000-1*****	동의
2	김길동 700000-2*****	동의

정보제공동의 이력닫기 ^

참조하세요

* 가구원 동의를 완료하지 않은 경우 학자금 지원을 위한 소득구간(분위) 산정이 불가합니다.
오프라인 동의 절차를 진행하기 위해 신청자 정보확인 및 필수안내사항 고지 등이 필요하므로 한국장학재단 상담센터(1599-2000)로 문의바랍니다.

* 동의대상 가구원이 확정(가족관계 확인 및 서류처리 완료) 된 이후 동의서 양식 요청 및 출력, 제출이 가능합니다.

* 동의서 양식은 한국장학재단 상담센터(1599-2000)에 요청, 작성 방법은 '홈페이지 - 고객센터 - 먼저확인해요 - 자료실'의 '가구원 정보제공 동의서(서면) 샘플'을 참조하시기 바랍니다.

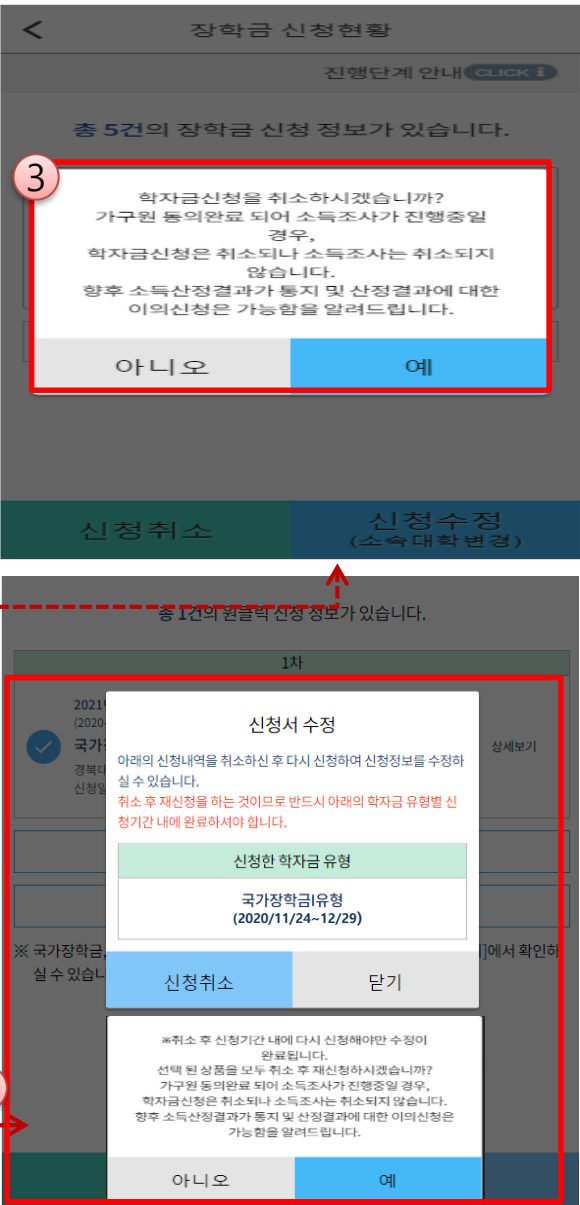
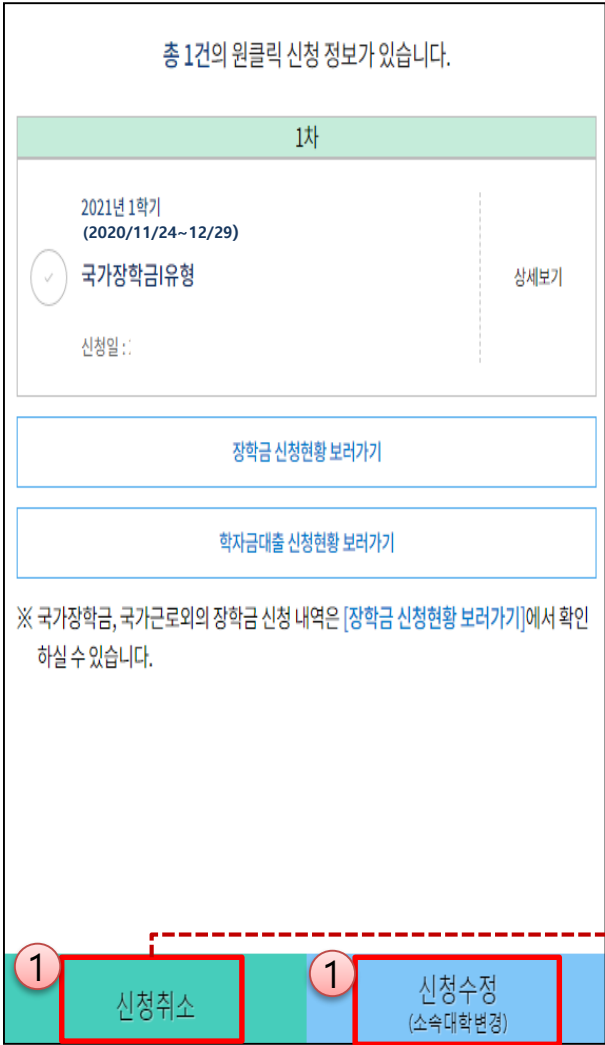
○ 가구원 정보제공 동의현황 확인 화면
- [어플 메인]-[가구원 정보제공 동의현황 바로가기]

25



신청정보 수정방법

국가장학금 신청정보 수정 방법



- 신청취소: [원클릭신청현황] - [신청취소] - [장학금신청현황] - 해당 상품만 취소됨
- 신청정보 수정: [원클릭신청현황]-[신청수정(소속대학변경)]-신청된 모든 상품 취소(반드시 신청기간 내 재신청 필요!!)
- 신청취소 후 재신청 시 정확한 정보로 입력하여 기한 내 신청 완료해야 함



가구원 동의 절차

로그인이 필요합니다.			
		N 공지사항	Q FAQ
		A 인증센터	S 설정
장학금	소득구간확인		
학자금 대출	가구원정보제공 동의하기		
인재육성	가구원정보제공 동의현황		
소득구간	소득구간 최신화신청		
근로 및 멘토링	소득산정 모의계산		
활동관리			
스마트학자금맞춤설계			
학자금중복지원방지			
기부			
고객센터			
재단안내			

<
가구원 정보제공 동의

본인인증
>
정보입력
>

가구원 정보제공 동의 안내

1
☒
개인정보제공 및 약관동의

* 본인은 위 내용에 동의하며 신청서에 필요한 정보를 누락없이 사실만을 입력하겠습니다.

1. 개인정보 수집

- 「학자금지원 소스」는 학자금 신청을 위한 학자금 지원 소스입니다.

- 원수 입력함(정) 대학생과

- 신학 입력함(정) 본 절차를 통해 수급자원을 위한 장학금 지원에 사용됩니다.

* 본 시스템의 운영에 필요한 학자금 지원 소스입니다.

2. 개인정보 활용

- 수집된 개인정보

이름

주민등록번호

실명인증

* 가구원 동의 시 사용가능한 공인인증서는 금융기관 및 정보인증기관에서 발급받은 '개인용 공인인증서 (범용/일반)' 입니다.

공인인증서 인증

개인정보제공 및 악관동의	X
<p>“학자금지원 소득 재산조사 온라인 정보제공 동의”는 「개인정보처리법」을 준수하여, 개인정보는 물론 해당 고지사항 등이며, 그 결과 여러정보를 입력하여도 충분한 개인정보의 불포와 활용을 방지, 개인정보보호를 위한 조치내용을 사전에 안내하여 주신다고 합니다.</p>	
<p>1. 개인정보 수집 및 정보보호에 대한 「학자금지원 소득재산조사 온라인 정보제공 동의 서비스」는, 학자금결산정보를 학자금지원 가계망 통하여 대안학교와 학자금정보를 위해 아래와 같은 개인정보를 수집합니다.</p> <ul style="list-style-type: none"> - 필수 입력사항 : 성명, 주민등록번호, 학자금결산(매년) 대안학교와의 관계 등 - 선택 입력사항 : 전학이유(휴대본 번호), 이메일 등 <p>본 서비스를 통해 수집한 개인정보는 한국장학재단의 학자금정보를 위한 학자금 활용으로, 대안학교의 학자금지원 신청서제출에 따라 처리되며 이후 지우, 관리됩니다.</p> <p>※ 본 서비스의 정보 관리 및 보호의 주체는 해당 한국장학재단 및 관련 종사자입니다.</p>	
<p>2. 개인정보를 활용 목적</p>	
<p>- 수집한 개인정보는 「한국장학재단 설립 등에 관한 법</p>	

가구원 정보제공 동의

인증 > 정보입력 > 대상자 선택

정보제공 동의서

가구원 동의하에 대
개인정보를 수집함

호, 학자금신청(에
호 포함), 이메일

국립학재단의 학자
명의 학자금지원 신
관리됩니다.

제는 해당 한국장

위 내용에 동의하며 신청서에 필요한 정보를 누락없이
사실만을 입력하겠습니다.

설립 등에 관한 법

2

개인정보 제공자(대학생의 부모 및 배우자)

이름

홍길동

주민등록번호

- - - - -

실명확인완료

* 가구원 동의 시 사용가능한 공인인증서는 금융기관 및
정보인증기관에서 발급받은 '개인용 공인인증서 (범용/
일반)' 입니다. ①

① 온라인 정보제공 동의가 불가능한 경우

3

공인인증서 인증

- 29

가구원 동의 절차

<<가구원 정보제공 동의본인인증> >정보입력< >대상자 선택

정보제공자(부모 및 배우자)

이름 *

주민등록번호 * -

전화번호 *02

휴대전화번호 *010

이메일 *test111

@naver.com

☒ 직접입력

이전

다음

<<가구원 정보제공 동의본인인증> >정보입력< >대상자 선택

학자금지원 신청자(대학생) 등록

홍길동

미 동의

동의할 가구 대상이 없을 경우 직접 입력 할 수 있습니다. 직접 등록한 데이터가 출력되지 않을 경우 재조회 버튼을 사용하세요.

직접등록

재 조회

선택 미동의 등록자 삭제

☒ 개인(신용)정보 제공동의 및 조회 동의서

☒ 금융정보(금융·신용·보험정보) 제공동의

* 정보제공자(천서정)의 공인인증서로 동의해야 합니다.

공인인증서 동의

학생 신청정보 미존재 시 동의 대상자 등록

<<가구원 정보제공 동의본인인증> >정보입력< >대상자 선택

가족정보 제공 동의 조회자 등록

은(는) 등록자에게 학자금지원 소득재산 확인 정보제공 동의

등록자 이름 *홍길동

등록자 주민번호 * -

실명인증

취소

등록

실명인증에 성공하였습니다.

이전

닫기

금융정보동의(금융,신용,보험)제공동의서 X개인(신용)정보의 수집제공 동의서(소득... X

1. 금융정보제공 제공 동의

금융정보동의제공을 동의함 여부

1) 학자금지원 대상자 선정에 필요한 금융재산조사를 위하여 금융기관 등이 신청자 또는 가구원의 금융정보 등을 한국장학재단이사장 및 보건복지부장관(관련법에 따른 위탁업무수행 기관장 포함)에게 제공하는 것에 동의합니다.

2) 한국장학재단이사장 및 보건복지부장관이 별지 제1호서식 구비서류 제출된 통장계좌번호의 진위 여부 확인을 요청하는 경우 금융기관 등이 계좌 명의자의 성명, 주민등록번호, 계좌번호를 제공하는 것에 동의합니다.

☒ 동의함 ☐ 동의하지 않음

금융정보동의 제공 사실을 동의자에게 통보하지 않음 여부

1) 금융기관이 금융정보등을 한국장학재단이사장 및 보건복지부장관에게 제공한 사실을 동의자에게 통보하지 아니하는 데에 동의합니다.(만일 동의하지 않으면, 금융기관 등이 금융정보동의 제공사실을 정보제공 동의자 개인에게 우편으로 송부하게 됩니다.)

☒ 동의함 ☐ 동의하지 않음

약관에 동의함

한국장학재단(이하 '재단')이 학자금 신청인(대학생)의 금융거래관련 계약 및 학자금지원(학자금대출, 장학금지급, 이하 '학자금지원')과 관련하여 본인(본인)이라함은 신청인, 신청인의 부모 또는 배우자를 포함한다. 이하 같다)의 개인정보를 수집·이용하거나 제3자에게 제공하고자 하는 경우에는 「개인정보 보호법」 제15조, 제17조, 제23조, 제24조, 「한국장학재단법」 제50조(이하 '법령')에 따라 본인의 동의를 얻어야 합니다.

이에 본인은 재단이 신청인의 학자금지원을 위해 장학재단법 제16조 및 제50조의2, 제50조의4에 따라 본인의 소득재산 및 학자금지원 자격요건 파악에 필요한 범위 내에서 활용을 목적으로 아래 내용과 같이 본인의 개인정보를 수집·이용 및 제공·조회하는데 동의합니다.

* 금융거래량 함은 여신업무, 부수업무(사후관리 업무 등)와 관련된 거래를 의미합니다.

1. 수집·이용에 관한 사항

수집·이용목적

- 학자금지원 의사결정 여부 판단
- 학자금지원 신청자와의 가족관계(부, 모 또는 배우자) 확인
- 학자금지원 신청자 및 가구원의 소득 재산, 자격정보

약관에 동의함

약관동의 후 공동인증서 or 금융인증서 전자서명 시 완료

<<가구원 정보제공 동의본인인증> >정보입력< >대상자 선택

학자금지원 신청자(대학생) 등록

동의함

2018/07/30 12:34

동의할 가구 대상이 없을 경우 직접 입력 할 수 있습니다. 직접 등록한 데이터가 출력되지 않을 경우 재조회 버튼을

안녕

정보제공자()님의 가구원 동의가 완료되었습니다.

확인

이전

닫기

☐ [학생신청정보 존재 시] 동의대상자 선택

☐ [학생신청정보 미존재 시] 동의대상자 정보 직접입력

☐ 개인정보 및 금융정보 제공 동의박스 체크

☐ 동의대상자(신청자) 선택

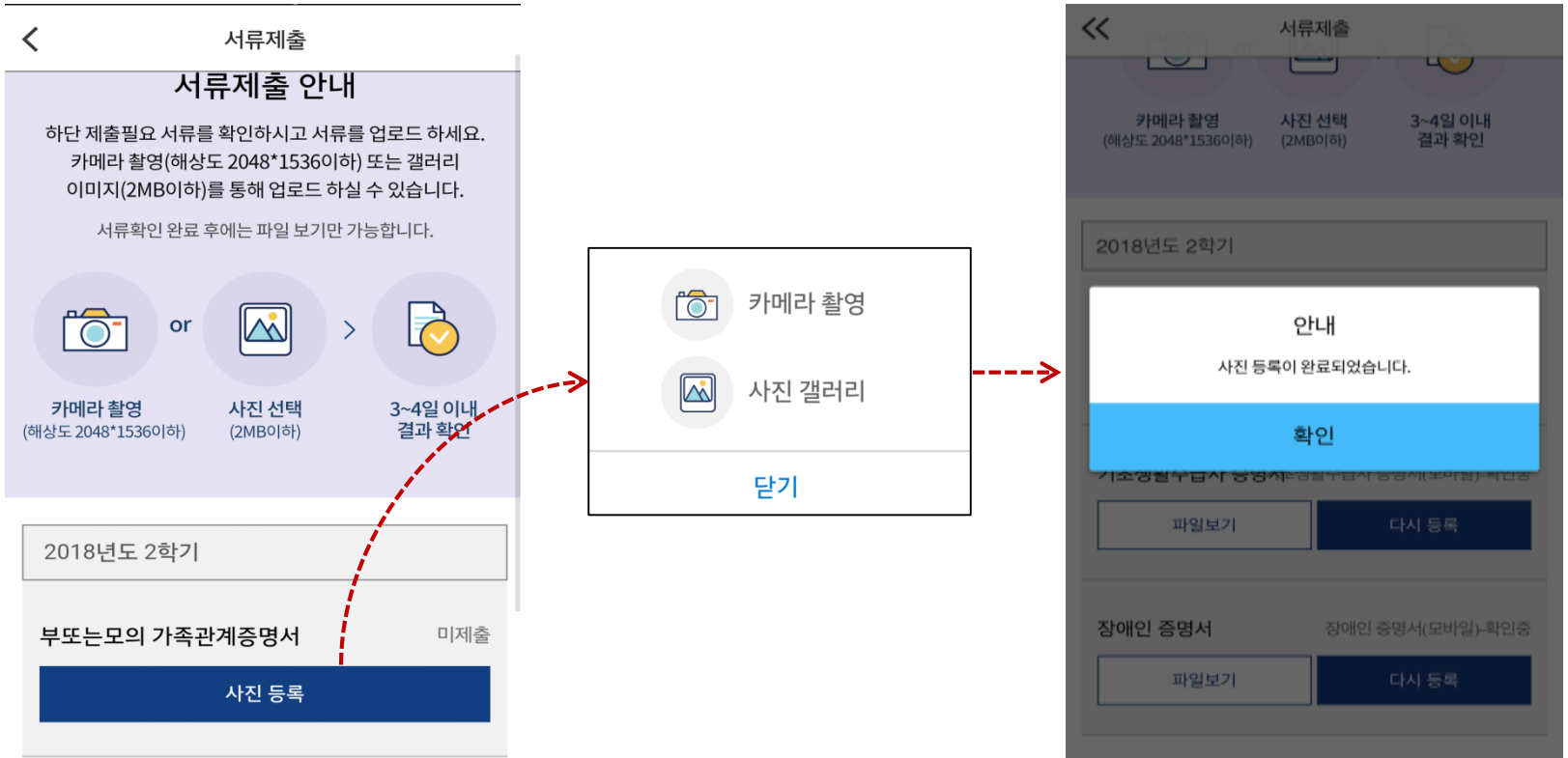
☐ 동의완료(공동인증서 or 금융인증서)

☐ 개인정보 및 금융정보 제공 동의박스 체크

30



서류제출 방법(대상자)



- 서류제출대상자 확인
- **모바일 서류제출** : [어플 메인화면]-[서류제출]-[사진등록]-클릭 후 해당 서류 파일 업로드
- **다자녀 가구 증빙 서류(제출대상자 서류 제출)**
 - **미혼**의 경우 본인의 형제가 3명 이상(부 또는 모 명의 가족관계증명서 제출)
 - **기혼**의 경우 본인의 자녀가 3명 이상(본인 명의 가족관계증명서 제출)



국가장학금 신청 시 유의사항

Good

○ 반드시 본인 명의로 신청

- 수혜받을 대학생 본인이 정확한 대학 및 가족정보를 입력하여 신청 완료

○ 정확한 소속대학으로 신청

- 학교정보 입력 시 비슷한 이름의 타대학을 선택하지 않도록 유의

○ 본인의 정확한 학적 입력

- '21년 2학기 기준으로 본인의 신입, 재학, 편입, 재입학 입력

○ 다자녀 정보 정확히 입력

- 미혼: 형제/자매 명수 및 본인의 서열
- 기혼: 자녀 명수 정확히 입력

○ 가구원 동의 및 서류제출 완료

○ 공동인증서 or 금융인증서 or 민간 인증서 발급 후 기한 내 신청

○ 최종 신청완료 여부 확인

- 신청현황에서 신청완료 여부 확인

Bad

부모 등 타인 명의로 대신 신청 시
국가장학금 수혜 불가

잘못된 대학명으로 신청하거나 확정되지
않은 대학으로 신청할 경우 심사가 지연
되거나 국가장학금 수혜 불가

(오입력 예시) '21년 1학기 편입생이 '21년
2학기에 "편입"으로 신청

☞ '신입, 편입, 재입학' 학기 이후 학기는
'재학생'

형제/자매 및 자녀 정보 오입력하는 경우
다자녀 우대 불가

가구원 미동의 또는 서류제출대상자의
서류가 제출되지 않은 경우 국가장학금
지원 불가

마감일에 임박하여 공동인증서 or 금융인
증서 or 민간인증서 발급 시 기간 내 국가
장학금 신청이 불가할 수 있음

신청 진행 중 중단되는 경우 국가장학금
신청이 완료되지 않아 수혜가 불가하므로
반드시 최종 신청완료 여부 확인 필요